

# Mimoriadni



Európska súťaž v štatistike

## Zmeny spoločenského a rodinného života vplyvom času a územia na Slovensku v rokoch 1996 - 2022



**Škola pre  
mimoriadne  
nadané deti**

Škola pre Mimoriadne Nadané Deti a Gymnázium, Teplická 7 Bratislava  
Kategória B  
Členovia tímu: Adam Daniel Donoval, Teo Višňovský, Marek Hromada



## Ciele

Analýza veku partnerov pri uzatváraní manželského zväzku so zameraním na rozdielnosť u žien a mužov. Skúmanie korelácie medzi vekom zosobášenej ženy a jej prvým materstvom. Identifikácia najvýraznejších trendov v rozvodovosti a skúmanie príčin ako je alkoholizmus, zlé zaobchádzanie či nezáujem o rodinu s dôrazom na výrazne medziregionálne rozdiely. Skúmanie priemerného veku rozvedených ľudí ku dňu rozvodu s poukázaním na regionálnu pestrosť spojenú s dobou trvania rozvedeného manželstva.



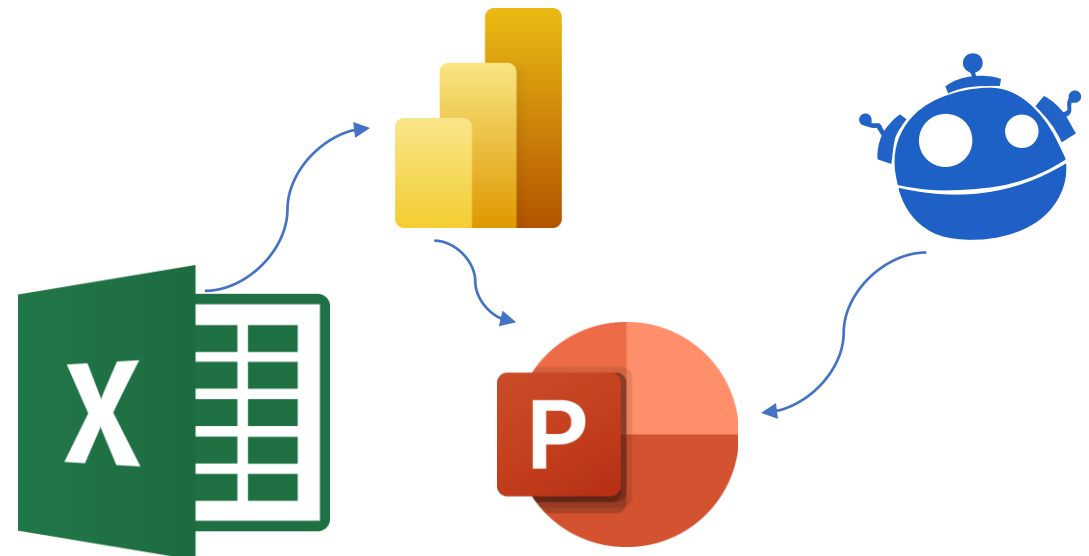
## Metodológia

Nachádzanie a skúmanie vzťahov medzi dátami a následne vyhodnocovanie našich pozorovaní. Hľadanie príčin, skúmanie dátových anomálií a vyvádzanie dôsledkov z daných pozorovaní v podobe postupnej analýzy všetkých poskytnutých dát.



## Nástroje

Na sumarizáciu štatistických údajov, ako aj dát a celkovú vizuálnu a estetickú spracovanosť prezentácie sme využili prvotne program Microsoft Excel a neskôr program Power BI, ktoré nám poskytli estetický výstup v podobe tabuliek a grafov. Naformátované dáta z Excelu sme pomocou programu Power BI dotiahli až do podoby ktorá je finálne prezentovaná. Na vizualizáciu dát na mapách sme využili voľne dostupný internetový nástroj Datawrapper. Na konečné vyhotovenie prezentácie sme využili program PowerPoint a ku grafickej vizualizácii prezentácie sme okrem toho taktiež použili ilustračné obrázky dostupné na stránke Freepik.

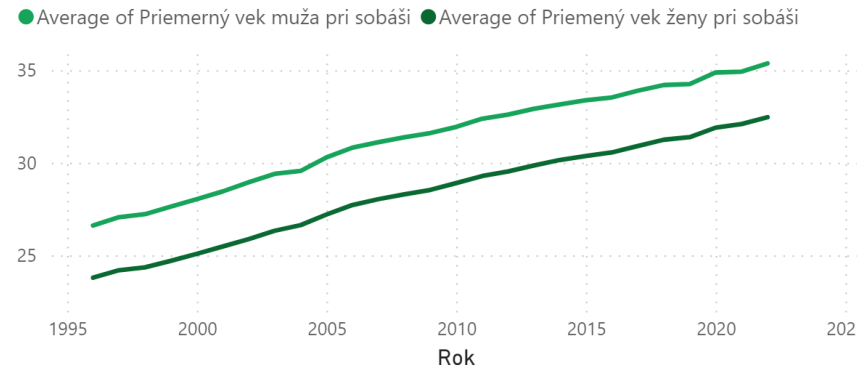


# Tematický okruh 1 – Manželstvá

Naša prvá hypotéza bola stanovená zo stereotypného predpokladu a teda že ženy sa vydávajú mladšie, zatiaľ čo muži prirodzene starší. Na základe poskytnutých dát môžeme skúmať však okrem potvrdenia našej domnienky o tom že vek vstupu do manželstva je u žien nižší ako mužov aj niekoľko ďalších zaujímavých úkazov.

Predpoklad, že tento vek je medziročne pre obe pohlavia takmer nemenný, respektíve minimálne premenlivý sa nesplnil. Podľa grafu číslo 1, v období 1996 – 2022 priemerný vek vstupu do manželstva u mužov ako i u žien medziročne pomerne lineárne rástol. Celkovo vzrástol o 8,76 rokov u mužov a u žien o niečo nad 8,5 roku, čo vieme interpretovať ako celkový nárast o 32.91 % u mužov a 36.44% u žien.

Graf 1: Vývoj priemerného veku pri sobáší u mužov a žien v období rokov 1996 - 2022



$$\frac{\text{Súčet prírastku za } n \text{ rokov}}{n \text{ rokov}}$$

Medziročná priemerná zmena veku vstupu do manželstva u mužov

$$\frac{8,76}{26 \text{ rokov}} = + 0,33 \text{ roku} \Rightarrow 1,12 \% \text{ ročne}$$

Medziročná priemerná zmena veku vstupu do manželstva u žien

$$\frac{8,67}{26 \text{ rokov}} = + 0,33 \text{ roku} \Rightarrow 1,20 \% \text{ ročne}$$

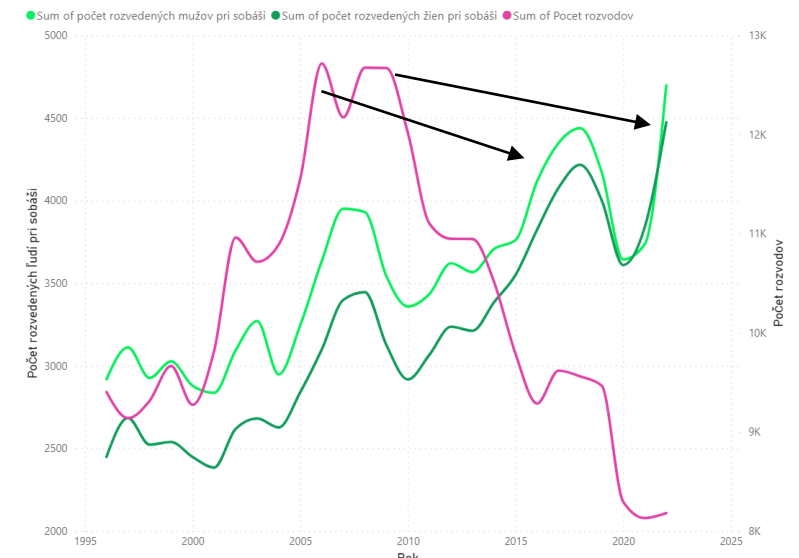
Pozorujeme preto priemerný medziročný nárast veku, pri ktorom jednotlivé pohlavia vstupujú do manželstva

Rok	Average of Priemerný vek ženy pri sobáší	Average of Priemerný vek muža pri sobáší
1996	23.79	26.61
2022	32.46	35.37

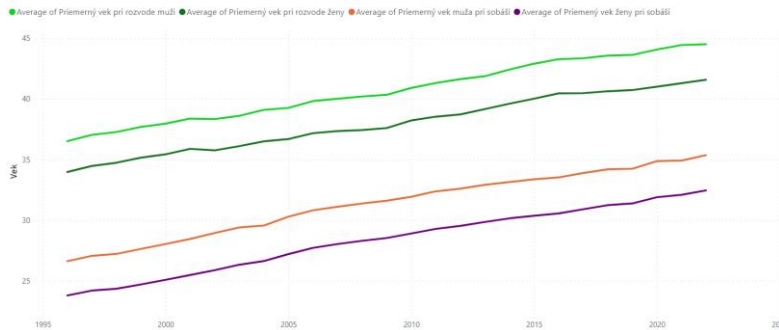
Môžeme očakávať, že priemerný vek vstupu do manželstva bude korešpondovať s priemerným vekom, keď sa ľudia rozvedú. Toto tvrdenie nie je chybné. Ako môžeme vidieť na grafe nižšie, priemerný vek pri rozvodoch u mužov je vyšší než u žien rovnako ako aj priemerný vek vstupu do manželstva, dokonca aj o podobný koeficient. Priemerné veku pri rozvodoch sa taktiež od priemerných vekov pri sobáší líšia každý rok o takmer rovnaký koeficient.

Ďalším sledovaným ukazovateľom je počet ľudí, ktorí nevstupujú do manželstva prvýkrát. Tento počet sa tiež medziročne menil – rástol. Z pôvodného počtu okolo 3000 u mužov a 2500 u žien vyrástol takmer dvojnásobne. Tento fakt môže mať za príčinu aj počet rozvodov, ktorý sa medziročne tiež vyvíjal. Keď sa z týchto ľudí vždy opäť zosobášia nejaká konkrétna časť, znamená to stále že absolútny počet rozvedených ľudí vstupujúcich do manželstva sa bude vyvíjať aj vzhľadom ku tomuto ukazovateľu. Môžeme pozorovať, že počet rozvodov (ktorý je podrobnejšie rozobraný na snímke ...) vrcholil v roku 2010. Toto sa mohlo premietnuť do výrazne stúpajúcej krivky počtu rozvedených ľudí pri sobáší od roku 2015 a potom opäť od roku 2022.

Počet rozvedených mužov a žien v porovnaní s počtom rozvodov v období 1996-2022



Priemerný vek pri sobáší a pri rozvodoch u mužov a u žien v období 1996-2022

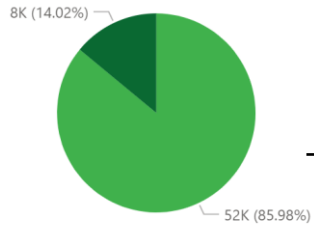


# Tematický okruh 2 - Pôrodnosť

V priebehu rokov sa relatívna početnosť nemanželských detí zvýšila z 14,02% na 41,21% (viď. grafy nižšie). Pozorujeme teda výrazný nárast relatívnej početnosti nemanželských detí. Môže to mať viaceré vysvetlenia – buď sa prudko zvýšil počet nemanželských detí, prudko znížil počet manželských detí, alebo nastal posun oboch ukazovateľov.

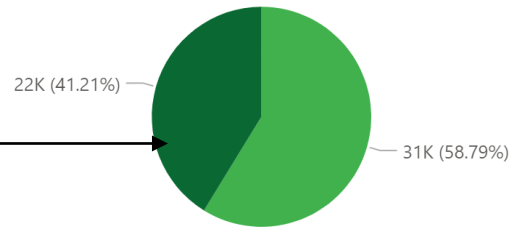
Pomer manželských a nemanželských detí v 1996

● Sum of počet manželských detí ● Sum of počet nemanželských detí



Pomer manželských a nemanželských detí v 2022

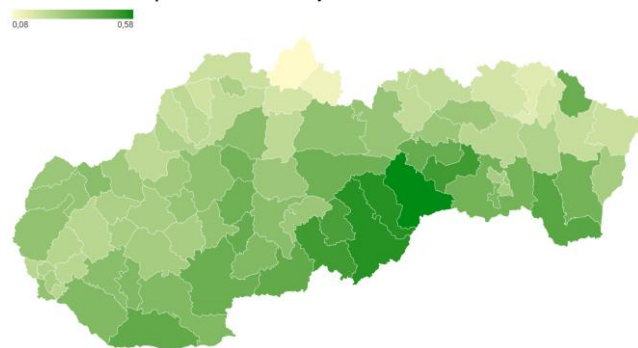
● Sum of počet manželských detí ● Sum of počet nemanželských detí



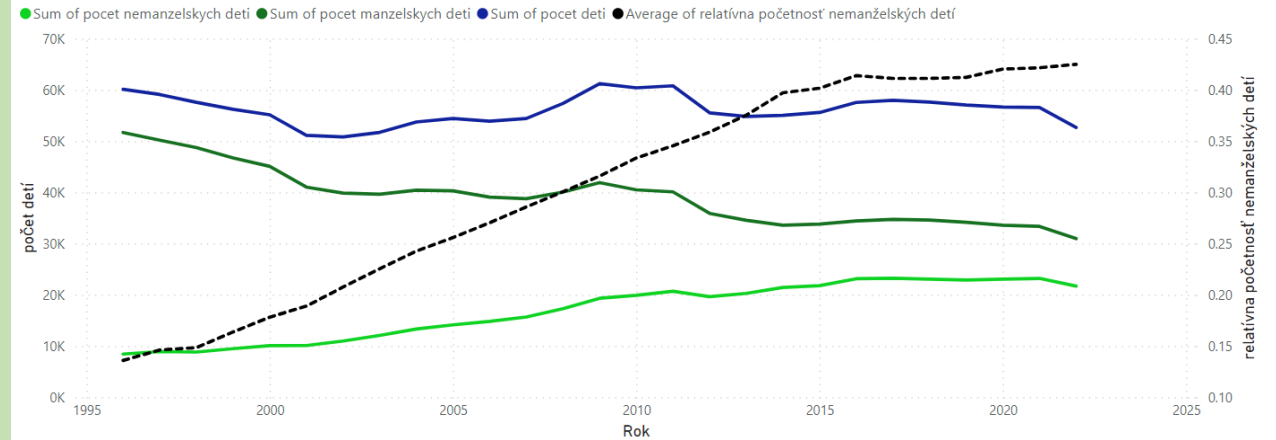
Ďalej sa môžeme pozrieť na regionálnu distribúciu relatívnych početností nemanželských detí. Ku lepšiemu pochopeniu nám môže slúžiť mapa. Vidíme, že najväčšie relatívne početnosti sa vyskytujú na juhu primárne stredného a východného Slovenska.

Špecificky, najvyššie relatívne početnosti nemanželských detí sú v postupne v okresoch Rožňava, Revúca, Rimavská Sobota, Lučenec a Gelnica. V daných okresoch priemerná relatívna početnosť nemanželských detí presiahla 50%. Prisúdiť tomu môžeme napríklad vyššiu početnosť Rómskej populácie.

Priemerná relatívna početnosť nemanželských detí v období 1996-2022



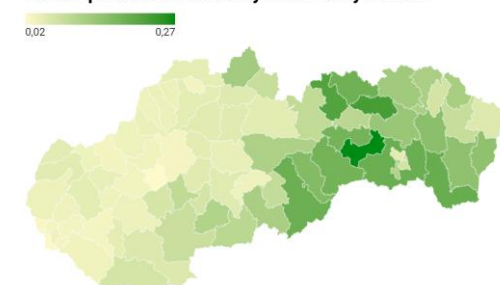
Počet nemanželských a manželských detí, ich súčtu a relatívnej početnosti nemanželských detí v období 1996-2022



Z grafu vyššie môžeme konštatovať, že nastala práve tretia zo spomenutých situácií. Absolútny počet nemanželských detí stúpol z menej než 10 tisíc v roku 1996 na viac než 20 tisíc v roku 2022. Zároveň pozorujeme jeho inverznú závislosť s počtom manželských detí – tento počet klesol z viac než 50 tisíc na mierne viac než 20 tisíc. Tento jav vieme pripísať práve skutočnosti, že s ustupujúcim počtom veriacich ľudí klesá zároveň aj potreba vstupu do manželstva pred narodením dieťaťa. Môžeme si však všimnúť aj zastabilizovanie relatívnej početnosti nemanželských detí v posledných rokoch, oproti pomerne strmému lineárnemu rastu medzi rokmi 1998 a 2014. Na grafe vyššie môžeme pozorovať aj to, ako je celkový počet novonarodených detí medziročne premenlivý, ale v dlhodobom horizonte stabilný – stále sa pohybuje medzi 50 a 60 tisíc.

Popri vstupe do manželstva sa môžeme zaoberať aj počtom detí, ktoré sa rodia do veľkých rodín. Dieťa, ktoré je narodené, ako príslušník veľkej rodiny je také, ktoré sa narodí ako štvrté alebo neskoršie. Napravo máme mapu, ktorá tento ukazovateľ vizualizuje v relatívnej miere voči všetkým deťom narodeným v danom okrese. Dá sa z nej vyčítať, že sú v danej téme obrovské rozdiely medzi východným a západným Slovenskom, pričom na východe sa v niektorých okresoch do týchto veľkých rodín rodí až viac než 25%, aj keď na západe sa to pohybuje zväčša pod 5%. Jedinou výnimkou východu sú Košice, ako veľké mesto.

Pomer počtu detí narodených do veľkých rodín



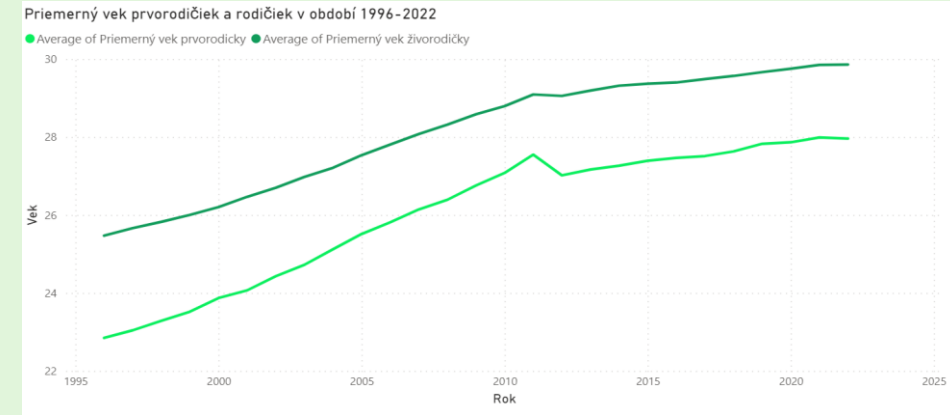


# Tematický okruh 3 – Vek rodičiek

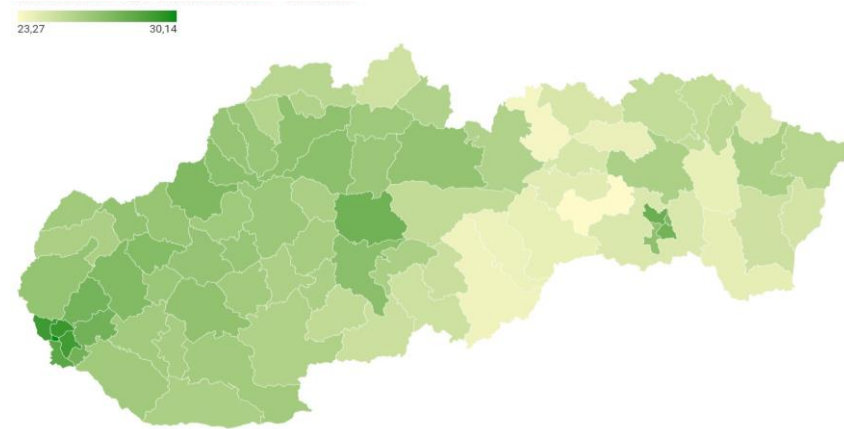
Ďalšou témou, ktorú spracovávame je priemerný vek prvorodičiek a rodičiek všeobecne. Mohli by sme očakávať, že sa bude priemerný vek prvorodičiek (tým pádom aj rodičiek celkovo) medziročne zvyšovať. Toto očakávanie je správne – priemerný vek prvorodičiek vyrástol zo zhruba 22 rokov v roku 1996 na 28 rokov v roku 2022.

Z časti tento trend môžeme prisúdiť postupne zvyšujúcemu sa veku vstupu do manželstva (ktorý sme opísali na 4. snímke). Vyšší vek vstupu do manželstva znamená, že ľudia, ktorí majú deti až v manželstve majú tieto deti neskôr než v minulosti.

Trend zvyšovania sa priemerného veku rodičiek však nemôžeme pripísať iba zvyšovaniu priemerného veku vstupu do manželstva. Ako je vidieť na predchádzajúcej snímke, tak nezanedbateľná časť novonarodených detí nebola narodené ľuďom v manželskom vzťahu. Keďže však predpokladáme, že tieto deti sú deťmi, ktoré by v minulosti boli narodené v manželstve, ibaže ľudia prestávajú mať nutnosť sa pred narodením dieťaťa vydávať, tak aj tieto deti sa budú rodiť ženám neskôr.



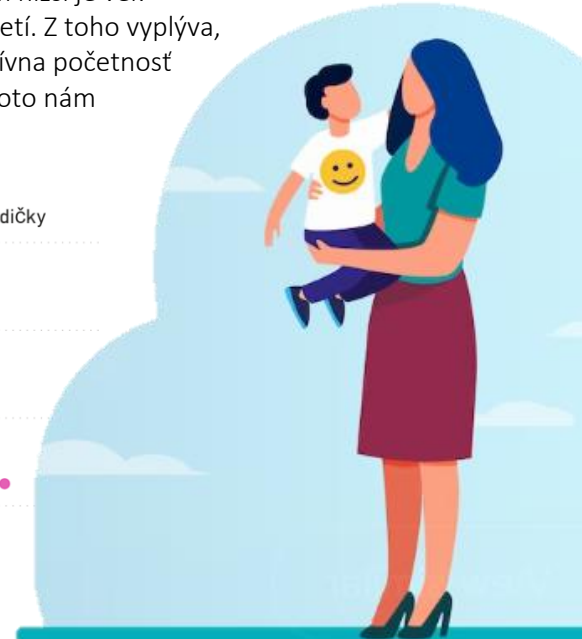
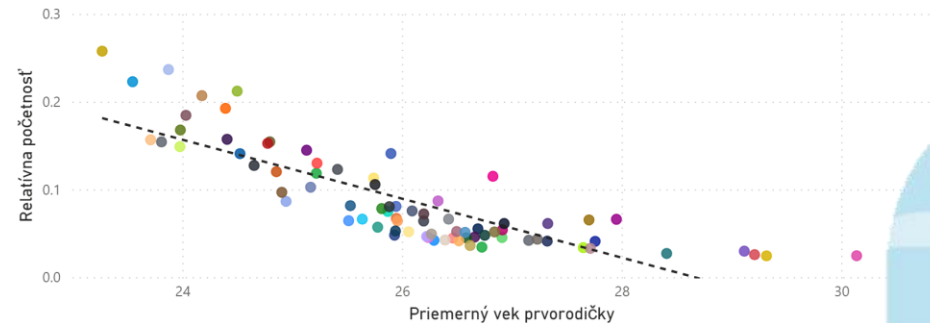
Priemerný vek prvorodičky v období 1996-2022



Potrebujeme sa pozrieť aj na rozloženie priemerných vekov prvorodičiek v jednotlivých okresoch na Slovensku. Na mape nižšie je zobrazený priemerný vek prvorodičiek za obdobie 1996-2022. Je na ňom vidieť podobný trend, ako na mnohých zvyšných mapách – a to to, že východ sa líši od západu. Špecificky pre túto mapu, priemerný vek prvorodičiek smerom na východ klesá. Jedinou výnimkou sú Košice, kde je tento vek porovnateľný s väčšinou západných okresov. Aj toto je fakt, ktorý vieme pozorovať často, teda že Košice sa odlišujú od zvyšku východných okresov. Táto pozorovaná skutočnosť môže mať za príčinu napríklad životný štýl založený na „tradíciách“ na východe, teda že na východe sú skôr tradičnejšie rodiny.

Priemerný vek prvorodičky v okrese má súvis aj s relatívnou početnosťou detí narodených do veľkých rodín (definícia veľkej rodiny sa z minulej snímky nemení) v danom okrese, ako je ukázané na grafe nižšie. Možno vidieť, že sa medzi danými dvoma ukazovateľmi dá ľahko nájsť lineárny vzťah. Je tomu tak preto, lebo čím nižší je vek prvorodičky v danom okrese, tým viac času má na porodenie ďalších detí. Z toho vyplýva, že čím nižší je priemerný vek prvorodičky, tým vyššia by mala byť relatívna početnosť detí narodených do veľkých rodín (resp. matkám s mnohými deťmi). Toto nám potvrdzuje graf nižšie kde každý bod reprezentuje jeden okres.

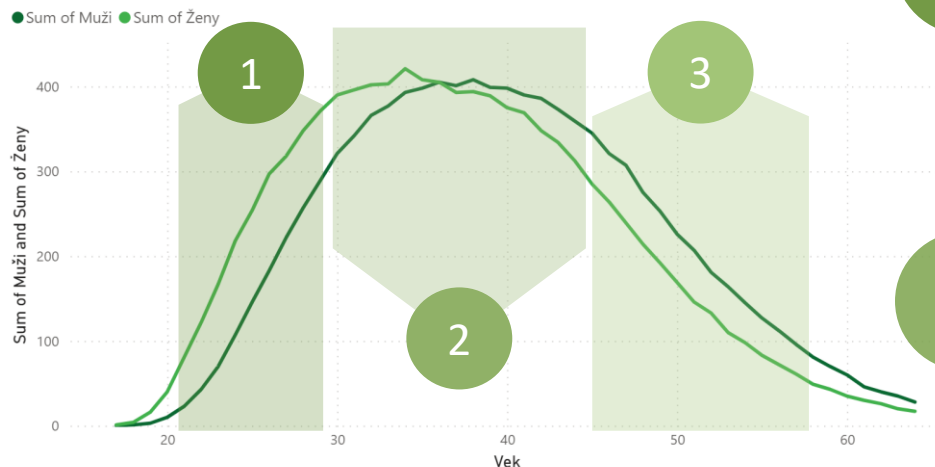
Relatívna početnosť detí narodených do veľkých rodín v závislosti od priemerného veku prvorodičky



# Tematický okruh 4 - Rozvodovosť

Na to, aby sme pochopili správanie sa krivky počtu rozvodov podľa veku, tak sa musíme pozrieť na základný psychologický vývin ľudskej osobnosti. Pri popisovaní rôznych javov sme použili Eriksonove fázy psychosociálneho vývoja, ako aj Havighurstovu klasifikáciu potrieb človeka v strednom veku.

Sum of Muži and Sum of Ženy by Vek



1

2

3

Môžeme pozorovať prudký nárast rozvodovosti vo vekoch 25 až 35 rokov u mužov a 20 až 30 rokov u žien (priemerne za obdobie 1996-2022). Tento nárast je zapríčinený nezrelosťou oboch strán pri sobášoch. Nebolo by logické, aby sa manželstvá uzavretá v uvedených vekoch rozvádzali v priebehu 1 až 5 rokov, keďže z poskytnutých dát vyplýva, že priemerná dĺžka manželstva je 15 rokov. Z toho môžeme predpokladať, že tieto rozvedené manželstvá boli uzavreté vo veku 15 až 25 u mužov a 15 až 20 u ženy (opäť priemerne za dané obdobie). Jedná sa teda o veľmi mladé páry, ktoré si neuvedomili tiaž a podstatu manželstva, počas svojich dvadsiatich rokov získali zrejší pohľad na svet, stanovili si nové ciele a priority, čo viedlo k rozporu názorov, nevere a následnému rozvodu.

Vrchol miery rozvodovosti vo vekoch 34 u žien a 38 u mužov je pravdepodobne spôsobený krízou stredného veku. Podľa mnohých štúdií táto kríza vrcholí v 35. až 50. roku života u mužov a v 30. až 45. u žien. Kríza stredného veku sa nevyrieši ak nie je splnených viacero podmienok z Havighurstovej klasifikácie. Napríklad pri odchode detí z domu nastane syndróm prázdneho hniezda, manželia sa nedokážu vrátiť k ich rolám manžela a manželky, situáciu často riešia neverou a následným rozvodom. Finančné ťažkosti, ktoré väčšinou zasiahnu človeka práve v strednom veku tiež silno ovplyvnia rozvodovosť (nesplňa sa hneď niekoľko podmienok H. klasifikácie). Taktiež si môžeme všimnúť, že v roku 2008 a 2009 počas Veľkej hospodárskej krízy prudko narástol počet rozvodov, čo je spôsobené práve narastajúcimi finančnými problémami v rodinách v danom období. Depresia, spôsobená krízou stredného veku zapríčiňuje nárast v užívaní omamných látok, ako napríklad nikotín, či alkohol, čo môže tiež zapríčiniť rozvod.

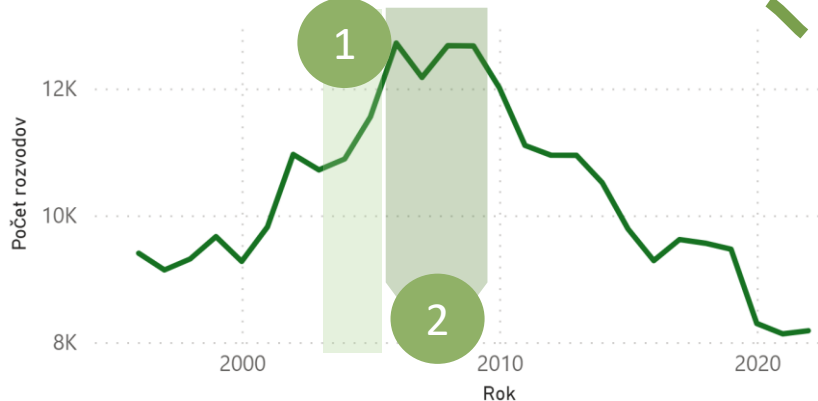
Pozorujeme aj konštantný pokles rozvodovosti po dosiahnutí veku 45 až 55 rokov u žien a 45 až 50 rokov u mužov. Tento pokles je pravdepodobne zapríčinený dosiahnutím poslednej fázy Eriksonoho psychologického vývoja. V tejto fáze dosahuje človek múdrosť a na svet sa pozerá s nadhľadom. Takéto uvedomenie sa vedie k zameraniu sa na veci, ktoré sú v živote pre jedinca dôležité. Ciele a usmernenie, ktoré si udal v strednom veku sa už veľmi nemení. Ak bolo toto zameranie manželstvo, už sa nemení a človek sa často nerozvedie. Pokles nie je okamžitý pravdepodobne kvôli neskoršiemu vsupu do krízy stredného veku (výchova viacerých detí, ...)

1

2

Pozrime sa ešte na vývin počtu rozvodov po rokoch. Môžeme pozorovať rastúci trend do roku 2006, potom sa stabilizuje a následne začne ročný počet rozvodov klesať s miernymi výkyvmi až do roku 2022.

Počet rozvodov v období 1996-2022



## Havighurstova klasifikácia potrieb ľudí v strednom veku

1. Poskytovať hodnotové modely pre dospievajúce deti
2. Rozvíjať občiansku zodpovednosť a spoločenskú angažovanosť
3. Dosahovať vrcholný výkon v profesijnej oblasti
4. Rozvíjať voľno časové aktivity
5. Návrat k role manžela, manželky po odchode detí z domu
6. Akceptovať a adaptovať sa na fyziologické zmeny, ktoré prichádzajú v dôsledku starnutia
7. Prebrať zodpovednosť za starnúcich rodičov

## Eriksonove fázy psychosociálneho vývoja

Približný vek	Psychosociálna kríza	Získaná cnosť
0 – 18 m	dôvera vs. nedôvera	nádej
18 m – 3 roky	autonómia vs. hanba	sebavedomie
3 – 5 rokov	iniciatíva vs. vina	cieľavedomosť
5 – 13 rokov	usilovnosť vs. menejcennosť	kompetencia
13 – 21 rokov	identita vs. zmätenie rolí	vernosť
21 – 39 rokov	intimita vs. izolácia	láska
40 – 65 rokov	generativita vs. stagnácia	starostlivosť
65 a viac rokov	integrita vs. zúfalstvo	múdrosť

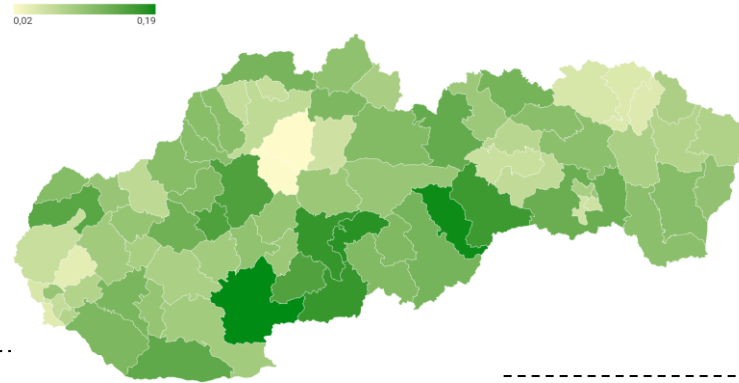
V rokoch 2005 a 2006 vieme sledovať veľký nárast miery rozvodovosti. Ten bol pravdepodobne spôsobený zmenami 267/2005 a 615/2006 v zákone o rodine č. 36. Tieto zmeny zjednodušili a urýchlili rozvodové konanie, zvýšili ochranu detí a posilnili práva a povinnosti rodičov, čo viedlo k nárastu v počte rozvodov. K tomuto nárastu mohol prispieť aj nárast ekonomiky a pracovných príležitostí – najmä u žien. Rozvody mohli byť teda zapríčinené aj zmenou zamerania z rodiny na kariéru, čo mohlo viesť k rozvodu.

Po roku 2006 môžeme sledovať pokles a následný nárast v rokoch 2008 a 2009. Nárast bol pravdepodobne spôsobený Veľkou hospodárskou krízou, ktorá otriasla v tomto období Slovenskom. Zlá finančná situácia mohla zapríčiniť nárast v rozvodoch.

# Tematický okruh 5 – Príčiny rozvodov

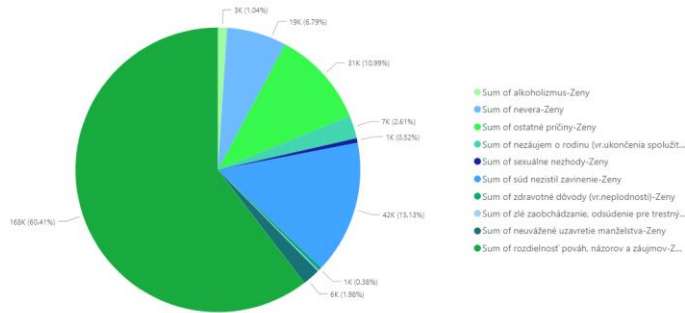
Pozrime sa teraz na to, prečo sa tieto rozvody dejú. Na koláčových grafoch vieme pozorovať, aké percento rozvodov bolo zapríčinené jednotlivými dôvodmi pomocou poskytnutých údajov. Najväčší činitele u žien boli rozdielnosť pováh a názorov (cez 60%), rovnako ako aj u mužov. Podstatné rozdiely v relevantných kategóriách medzi mužami a ženami sú v kategóriách alkoholizmus (u mužov je za celé obdobie až o 21 tisíc viac rozvodov z tohoto dôvodu, čo je až 8-násobok), nevera (u mužov je za celé obdobie až o 10 tisíc viac – zhruba dvojnásobok) a nezáujem o rodinu (u mužov je až o 8 tisíc viac – tiež zhruba dvojnásobok). Naopak, u žien súd nezistil zavinenia až o 34 tisíc krát viac – to znamená, že muži sú podľa súdu častejšie dôvodom rozpadu manželstva. Ďalej sa pozrieme na regionálne rozdiely v alkoholizme u mužov a v nevere celkovo.

Priemerná relatívna početnosť rozvodov z dôvodu nevera v období 1996-2022

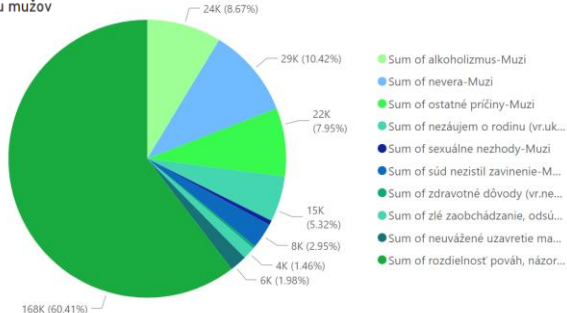


Pri rozvodoch, ktoré sú spôsobené neverou sa zameriame na okresy, ktoré majú najmenej pracovných príležitostí, prípadne okresy, v ktorých sú zachované tradičné/stereotypné úlohy muža a ženy. V týchto prípadoch musia miestni obyvatelia cestovať za prácou, čo vedie k oddeleniu partnerov a následnej nevere. Okresoch na juhu Slovenska môžeme sledovať vysokú mieru nezamestnanosti, taktiež tam vieme sledovať vysokú početnosť nemanželských detí, čo dáva zmysel keďže je tam vysoká rozvodovosť z dôvodu nevery.

Dôvod rozvodu u žien



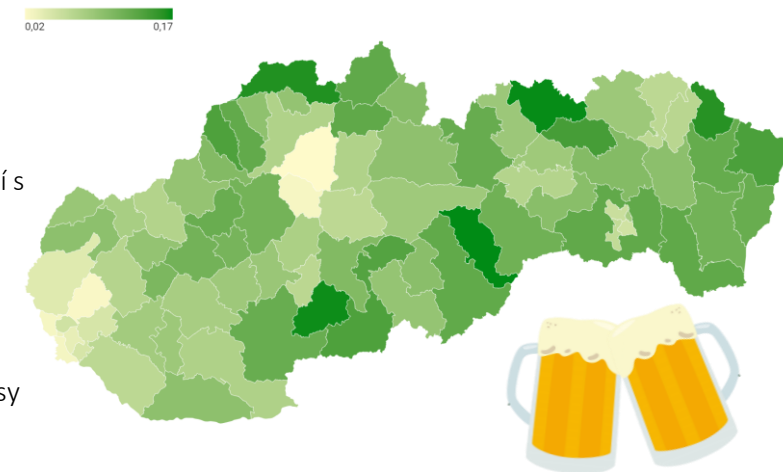
Dôvod rozvodu u mužov



Zaujímavý postreh je aj to, že v okrese Revúca je miera rozvodovosti z oboch uvedených dôvodov vysoká zatiaľ čo v Martine a v Bratislavskom kraji sa obe hodnoty blížia k nule.

Pozrieme sa na rozvody spojené s alkoholizmom. Náš predpoklad bol, že okresy, ktoré majú horšie podmienky na život, budú mať väčšiu relatívnu početnosť rozvodov oproti priemeru krajiny. Z poskytnutých dát zaznamenávame najväčšiu relatívnu početnosť rozvodov spôsobených alkoholizmom v okresoch Krupina, Revúca, Čadca, Stará Ľubovňa, Medzilaborce a okresy im susedné. Ale prečo je to tak práve v týchto okresoch. Stupeň vzdelania podľa viacerých štúdií priamo súvisí s náchylnosťou k alkoholizmu. Z toho vyplýva, že okresy, kde je nižšia miera vzdelanosti, budú mať väčšiu početnosť rozvodov zapríčinených alkoholizmom. Nízky stupeň vzdelania môže viesť k nevedomeniu si škodlivosti užívania nadmerného množstva alkoholu, čo môže viesť k agresivite, nestabilite vzťahu, problematickému finančnému zabezpečeniu rodiny, domácejmu násiliu a následnému rozvodu. Najnižšiu úroveň rozvodovosti kvôli alkoholizmu majú okresy v Bratislavskom kraji a blízkom okolí, Košice a Martin.

Priemerná relatívna početnosť rozvodov z dôvodu alkoholizmus v období 1996-2022

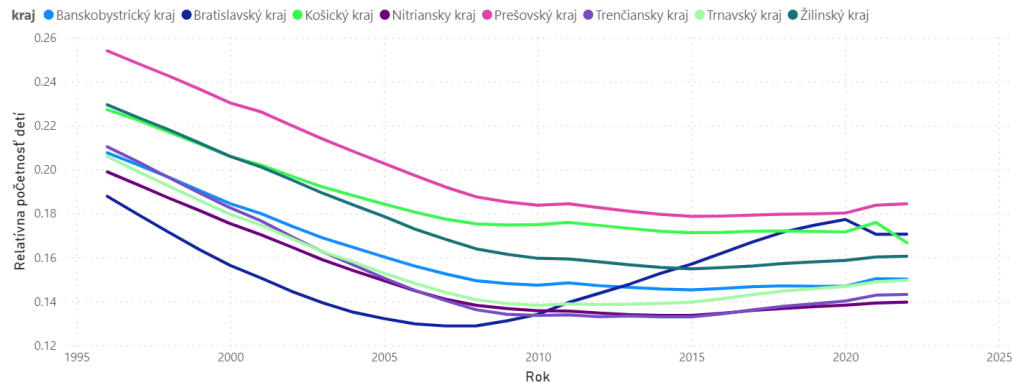


# Tematický okruh 6 - Vývoj populácie v produktívnom veku

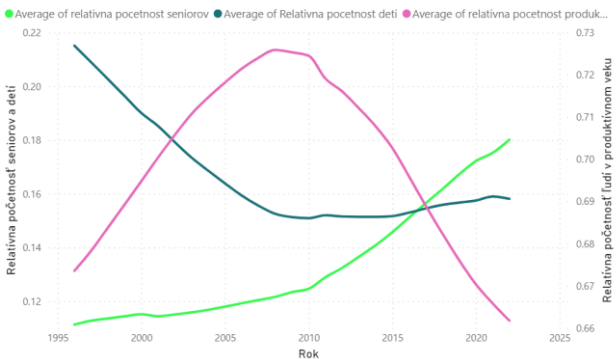
Z dát o vekovej distribúcii populácie Slovenska sme sa pokúsili zistiť, ako sa medziročne vyvíja počet ľudí v produktívnom veku (produktívny vek je definovaný medzi vekmi 15 až 64 vrátane) v závislosti od kraja, ale i celoplošne.

Na grafe vpravo môžeme vidieť, ako sa vyvíjala relatívna početnosť (keďže absolútny počet nevytvorí potrebné údaje) ľudí v produktívnom veku. Je na ňom vidieť, že približne do roku 2009 vo všetkých krajoch relatívna početnosť stúpala a dosiahla maxima nad 70% v každom kraji. Od toho roku však opäť začala klesať a klesá do dnes, keď sa relatívna početnosť vo všetkých krajoch pohybuje okolo 66%. Anomáliou je Bratislavský kraj, ktorý stúpala do roku 2006 a dosiahol maximum vyššie než akýkoľvek iný kraj, avšak potom začal prudko klesať a dnes je minimum všetkých krajov s relatívnou početnosťou ľudí v produktívnom veku iba okolo 65%. Ku vysvetleniu sa dostaneme neskôr.

Relatívna početnosť detí v populácii po krajoch v období 1996-2022



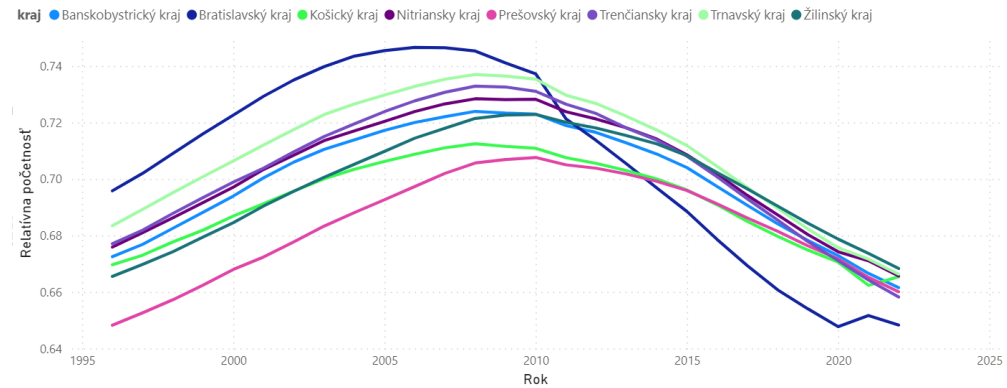
Relatívna početnosť detí, seniorov a ľudí v produktívnom veku v období 1996-2022



Na grafe naľavo môžeme sledovať to, že v roku 2017 po prvýkrát v meranej histórii prekročila relatívna početnosť seniorov relatívnu početnosť detí – čo indikuje výrazné starnutie populácie. Rovnako na danom grafe vidieť, že úbytok detí do roku 2007 bol spôsobený prechodom do produktívneho veku, ktorý vtedy stúpala. Naopak, od roku 2009 môžeme sledovať úbytok početnosti populácie v produktívnom veku a rast početnosti seniorov, čo znamená že ľudia z produktívneho veku sa začali stávať prirodzeným starnutím seniormi.

Nakrátko sa vrátíme ku hypotéze, že početnosť ľudí v produktívnom veku sa v krátkodobom zastabilizuje. Ak sa pozrieme na počet ľudí, ktorí v nasledujúcich 5 rokoch vstúpia do produktívneho veku a na počet ľudí, ktorí z neho vystúpia tak vidíme, že počet ľudí vystupujúcich je stále vyšší než počet ľudí vstupujúcich, ako možno vidieť na tabuľke vpravo – teda táto hypotéza sa nepotvrdila. Relatívna početnosť ľudí v produktívnom veku sa teda bude ďalej znižovať.

Relatívna početnosť ľudí v produktívnom veku po krajoch v období 1996-2022



Zmena počtu ľudí v produktívnom veku je ovplyvnená počtom narodených, resp. počtom detí. Čím väčší počet detí, tým väčší počet ľudí sa v istom bode dostane do produktívneho veku. Graf naľavo nám ukazuje relatívnu početnosť detí v populácii. Vidíme že na národnej úrovni sa táto početnosť až približne do roku 2010 znižovala, odvtedy sa zastabilizovala. Znižovanie relatívnej početnosti detí znamená, že menej ľudí sa v istom bode dostane do produktívneho veku, teda bude v danom roku menšia relatívna početnosť ľudí v produktívnom veku. Môžeme ešte poznamenať, že relatívna početnosť detí ovplyvní ľudí v produktívnom veku až niekoľko rokov neskôr – klesanie početnosti detí do roku 2010 sa premieta až do roku 2022, keďže stále klesá aj relatívna početnosť ľudí v produktívnom veku. Na základe toho môžeme očakávať zastabilizovanie relatívnej početnosti ľudí v produktívnom veku v krátkodobom horizonte.

Na grafe naľavo môžeme všimnúť anomáliu Bratislavského kraja – do roku 2010 bola početnosť detí výrazne nižšia než pri ostatných krajoch, čo spôsobilo následný strmý pád početnosti ľudí v produktívnom veku. Keďže sa však početnosť detí v Bratislavskom kraji opäť zvýšila, môžeme očakávať priblíženie početnosti ľudí v produktívnom veku v Bratislavskom kraji späť ku ostatným krajom

Sum of o chvíli seniori	Sum of O chvíli v produktívnom	Rok
343375	289724	2022
<b>343375</b>	<b>289724</b>	



## TO 1 - Manželstvá



Priemerný vek pri sobáši medziročne stúpa, pričom vek mužov je každý rok väčší od veku žien o minimálne premenlivý koeficient. Podobne to vyzerá aj s vekom pri rozvoze. Taktiež za posledných 16 rokov stúpol počet manželstiev do ktorých vstupujú rozvedení ľudia.

## TO 2 - Pôrodnosť



Podiel nemanželských detí sa zväčšil o 27,19% zatiaľ čo podiel manželských detí klesol. Najvyššie relatívne početnosti nemanželských detí sú postupne v okresoch Rožňava, Revúca, Rimavská Sobota, Lučenec a Gelnica, teda najmä na juhovýchode Slovenska. Taktiež sa na východe Slovenska nachádza viac veľkých rodín (4 a viac členných) ako na západe.

## TO 3 - Vek rodičiek



Vek prvorodičiek od roku 1996 narástol o 6 rokov. Vek prvorodičiek na západe Slovenska a v Košiciach je vyšší ako na zvyšku Slovenska. Taktiež je priemerný vek prvorodičky v okrese v korelácii s relatívnou početnosťou detí narodených do veľkých rodín.

## TO 4 - Rozvodovosť



Najvyššia miera rozvodovosti je zaznamenaná vo veku 38 rokov u mužov a 34 u žien. Počet rozvodov rapídne stúpa v rokoch 2005 a 2006, dosahuje vrchol a následne klesá. Medzi rokmi 1996 a 2022 sa znížila miera rozvodovosti na Slovensku.

## TO 5 - Príčiny rozvodov



Najčastejšie dôvody rozvodov sú pri oboch pohlaviach rozdielnosť pováh, záujmov a názorov a nevera. Ďalšie časté príčiny u mužov sú alkoholizmus. U žien sú často nezistené závinenie, pričom počet rozvodov zapríčinených alkoholizmom je u mužov oveľa väčší, ako u žien. Počet rozvodov bez zistenia závinenia súdom u žien je násobne väčší u mužov.

## TO 6: - Vývoj populácie v produktívnom veku



Relatívna početnosť ľudí v produktívnom veku stúpa do roku 2009 vo väčšine krajov, avšak okrem Bratislavského kde dosahuje maximum už v roku 2006. Následne všade klesá až do súčasnosti. Početnosť ľudí v produktívnom veku taktiež súvisí s relatívnou početnosťou detí, ktorá od roku 1996 klesá a v roku 2010 sa stabilizuje, okrem Bratislavského kraja, v ktorom do roku 2006 klesá, následne stúpa a stabilizuje sa až v roku 2020.